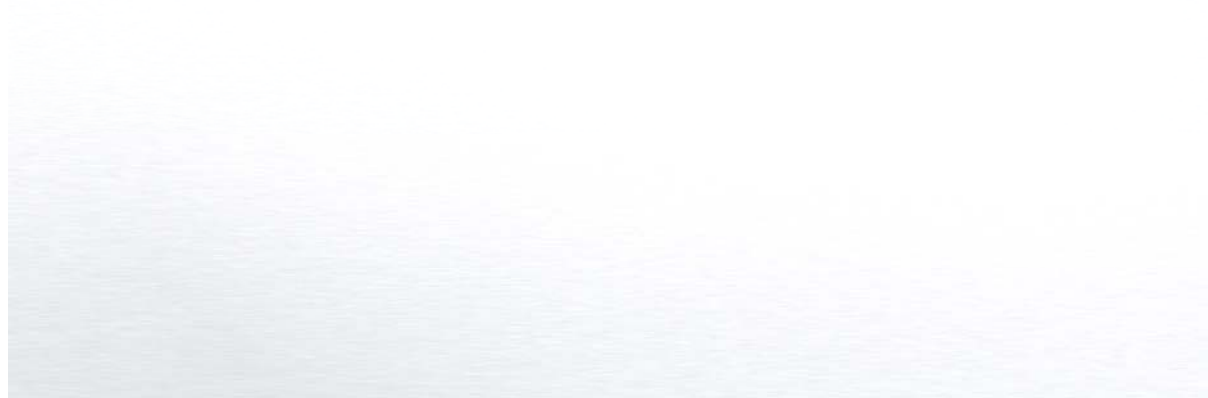




Guide d'utilisation du widget Dombox Opera



Sommaire

SOMMAIRE.....	2
1 INSTALLATION.....	3
1.1 OPERA.....	3
1.2 TABBEE.....	6
2 CONFIGURATION.....	7
RECUPERATION DE L'ADRESSE IP DE LA DOMBOX.....	7
CONFIGURATION DU WIDGET.....	8
REMARQUES.....	8
3 PRESENTATION DU WIDGET.....	9
MENU PRINCIPAL.....	9
MENU EQUIPEMENTS.....	9
MENU ZONES.....	10
MENU SCENARIOS.....	10
EQUIPEMENTS.....	11
4 NAVIGATION DANS LE WIDGET.....	13
NAVIGATION ENTRE LES DIFFERENTS MENUS.....	13
LA ZONE DE SELECTION.....	13
NAVIGUER DANS LES PAGES.....	14
5 CONTROLER VOS EQUIPEMENTS.....	15
ACTION SUR UN EQUIPEMENT.....	15
ACTUALISER VOS EQUIPEMENTS.....	15
ACTUALISER VOS SCENARIOS.....	16

1 Installation

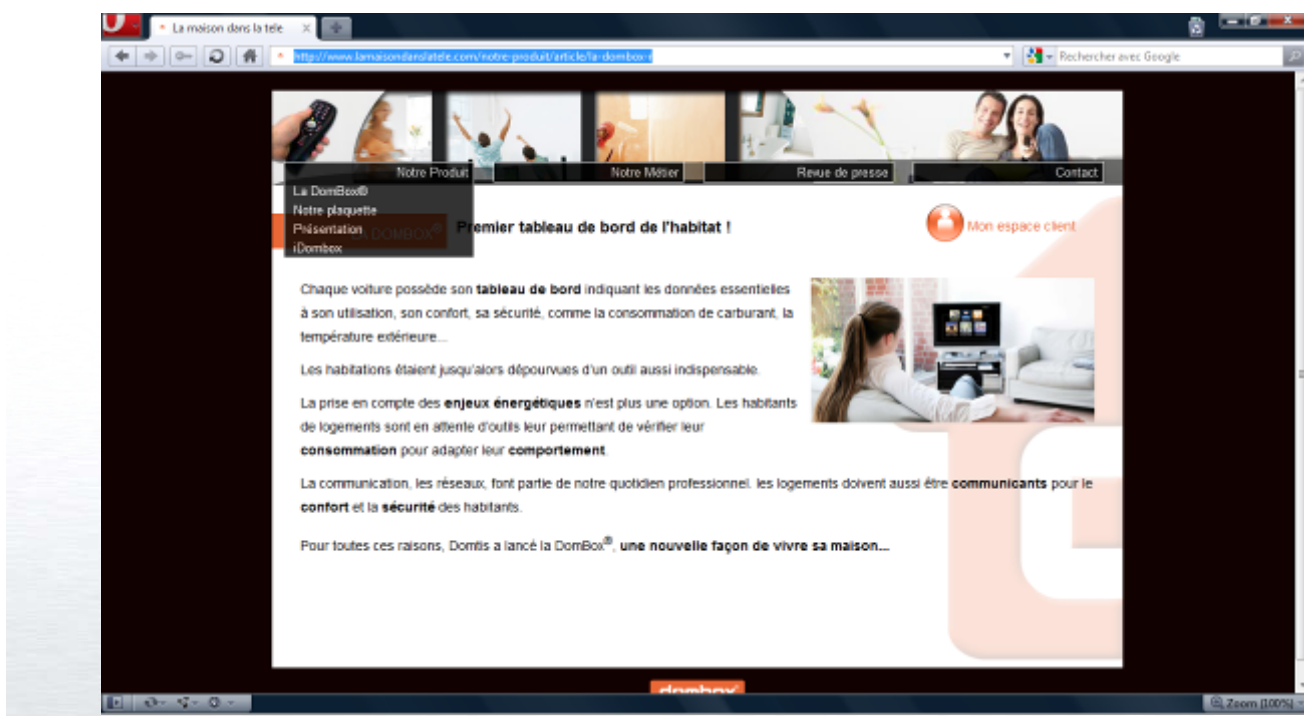
Pour installer le widget Dombox vous devez avoir préalablement installé Opera sur votre ordinateur (téléchargeable à cette adresse : <http://www.opera.com/browser/>) ou posséder un Tabbee.

1.1 Opera

Installation du widget avec Opera pour votre ordinateur personnel :

1^{ère} Etape :

Rendez vous avec Opera sur : <http://www.lamaisondanslatele.com>

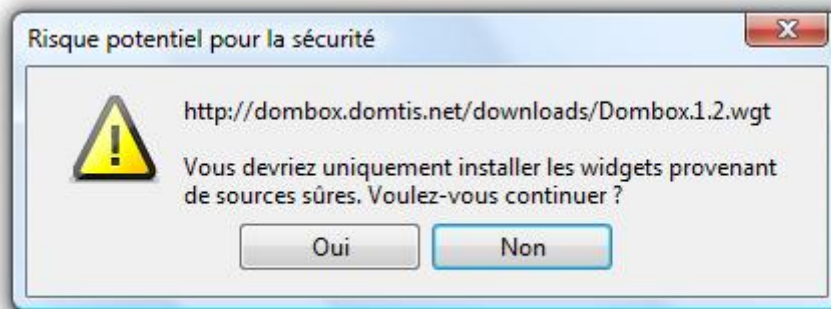


2^{ème} Etape :

Télécharger le widget depuis le menu « Notre produit/Widget Opera »

3^{ème} Etape :

Accepter le risque de sécurité :



4^{ème} Etape :

Cliquer sur « Installer » pour installer le widget et rajouter un icône dans le menu Démarrer ou sur personnaliser d'abord pour choisir où installer des raccourcis :



5^{ème} Etape :

Cliquer sur « Terminer » si vous voulez lancer le widget tous de suite, sinon décocher « Lancer ce widget » :



6^{ème} Etape :

Pour lancer l'application une fois fermée, vous avez deux possibilités. La première solution est d'aller dans le menu des widgets d'Opera et de sélectionner le widget Dombox :



La seconde est, depuis le menu Démarrer, ou dans les autres endroits que vous avez sélectionné lors de l'étape 4, si vous possédez une version d'Opera supérieure ou égale à la 10.50.

1.2 Tabbee

Installation du widget pour votre Tabbee.

1^{ère} Etape:

Lancer le navigateur web du Tabbee.

2^{ème} Etape :

Rendez vous sur l'adresse <http://dombox.domtis.net/downloads/Dombox.1.1>

Acceptez l'installation du Widget.

3^{ème} Etape :

Lancer le widget depuis le menu des applications



2 Configuration

Avant toute manipulation vérifiez que votre Dombox est sous tension et connectée au réseau ainsi que le Tabbee ou votre ordinateur personnel.

Récupération de l'adresse IP de la Dombox

Pour pouvoir connecter le widget à votre Dombox vous devez tous d'abord connaître son adresse IP. Pour cela, allez dans le menu à l'aide de la **touche Guide** de la télécommande :



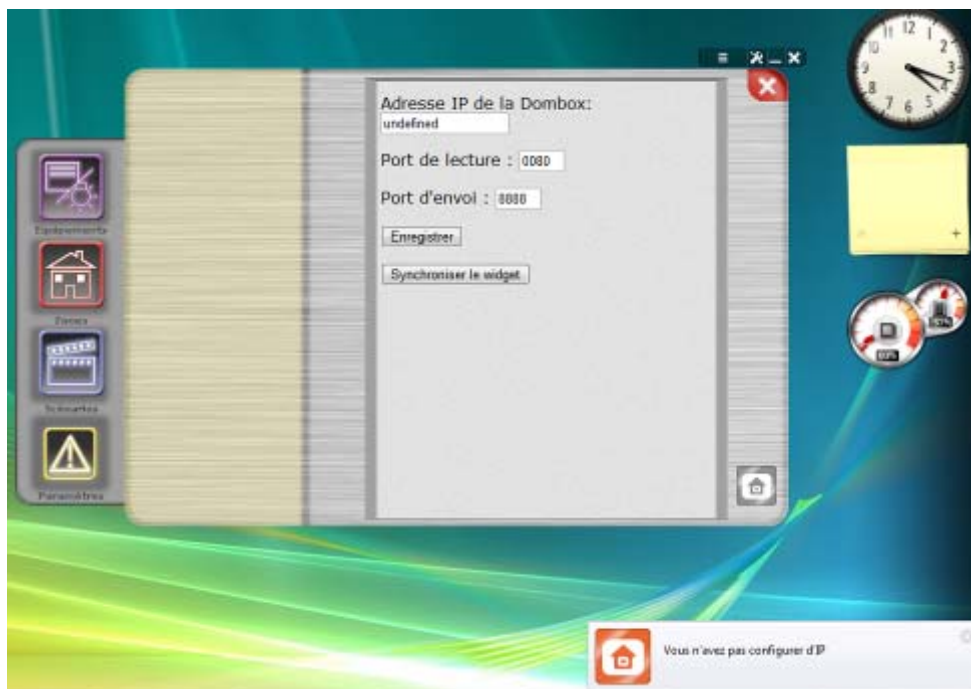
Ensuite sélectionnez **Diagnostic**, puis **Réseau**. Si vous êtes correctement raccordé au réseau vous devriez voir apparaître un texte de la forme :

*Fournisseur d'accès : Ethernet (Ethernet)
Connecté (192.168.X.X)
Câble Ethernet connecté*

Donc votre Adresse IP est 192.168.X.X (Où X est un chiffre de 0 à 255).

Configuration du Widget

Une fois l'adresse IP de la Dombbox récupérée, lancez le widget, si vous ne l'avez jamais lancé ou que vous n'avez pas configuré d'adresse IP, votre widget doit ressembler à cela :



Sinon allez dans le menu « **Paramètres** » en cliquant sur l'icône en bas à gauche.

Une fois dans ce menu, renseignez le champ « Adresse IP de la Dombbox » par l'adresse IP récupérée précédemment, et terminez en appuyant sur le bouton « **Enregistrer** ».

*NB : Pour les versions de Dombbox A.2.0.2 et B.1.0.1, il faut modifier les ports de la façon suivante :
Port de lecture = 8889, Port d'envoi = 8889.*

Il ne vous reste plus qu'à synchroniser votre widget en appuyant sur « **Synchroniser le widget** ».

Remarques

Attention : La démarche suivante est réservée aux utilisateurs avertis !

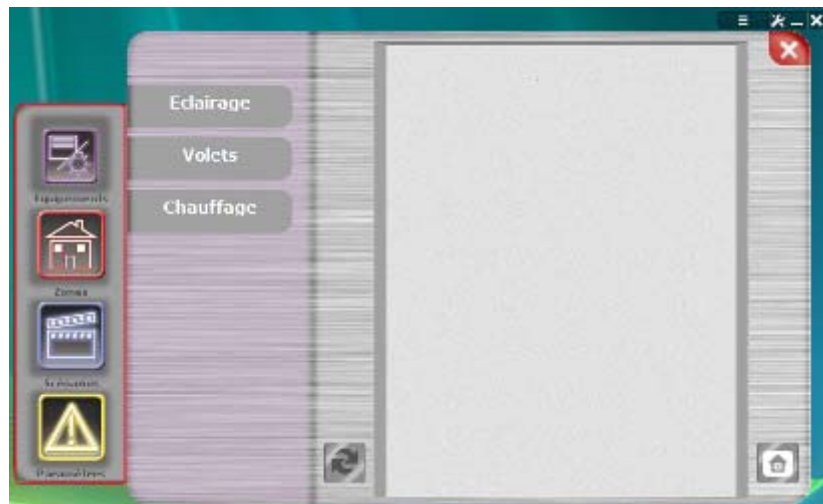
Pour éviter que l'adresse IP de votre Dombbox change (ceci est possible après un redémarrage de votre réseaux local) et de la changer à chaque fois dans votre widget, vous pouvez la définir come étant fixe dans les paramètres de la Dombbox. Pour cela, allez dans le menu à l'aide de la **touche Guide** de la télécommande, ensuite sélectionner **Diagnostic**, puis **Réseau**, et **Configuration**. Vous pouvez alors configurer la Dombbox en « **Manuelle** » et choisir son adresse IP ainsi que les paramètres de votre réseau (Masque est généralement 255.255.255.0 et Passerelle l'adresse IP de votre routeur ADSL).

3 Présentation du Widget

Dans cette partie, nous allons vous présenter le widget avec les différentes fonctionnalités qu'il propose.

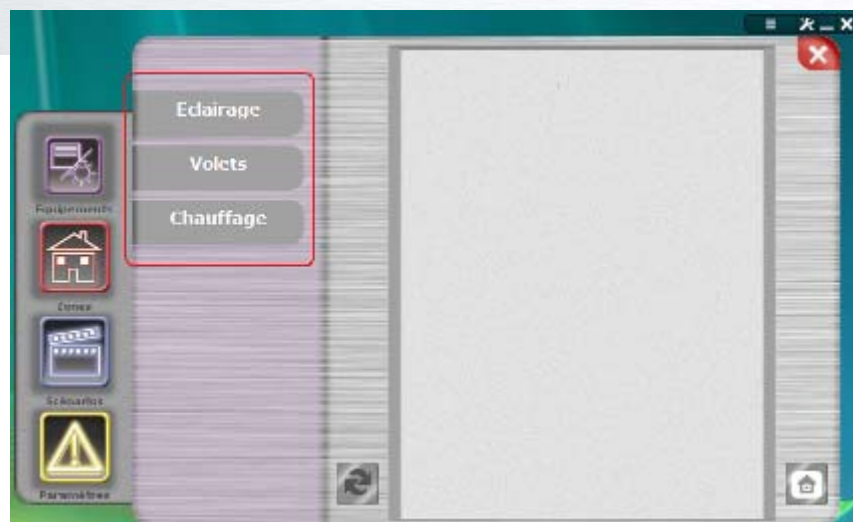
Menu Principal

Le menu principal permet d'accéder à n'importe quel moment aux différents menus du widget.



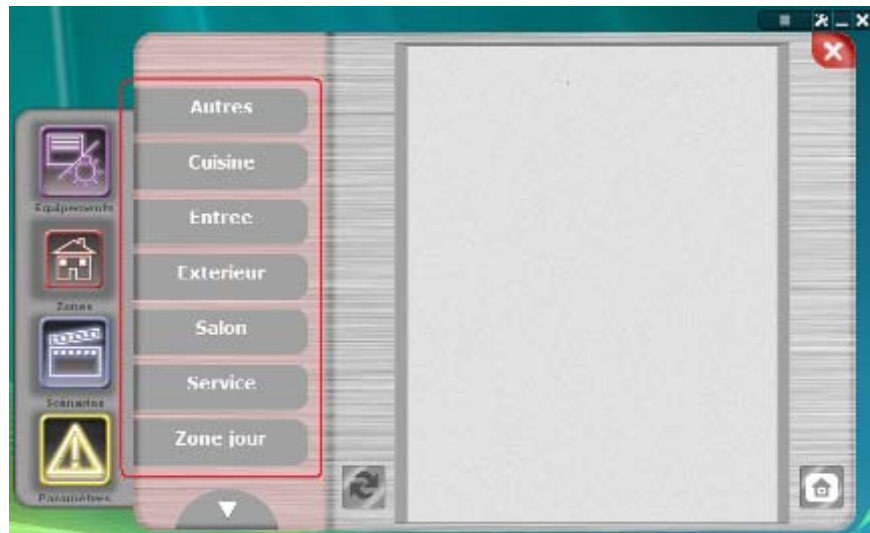
Menu Equipements

Le menu « Equipements » permet de trier tous les équipements domotique de la maison par types, soit **Eclairage**, **Volets** et **Chauffage**. Il vous suffit donc de sélectionner un de ces trois types pour voir apparaître vos équipements.



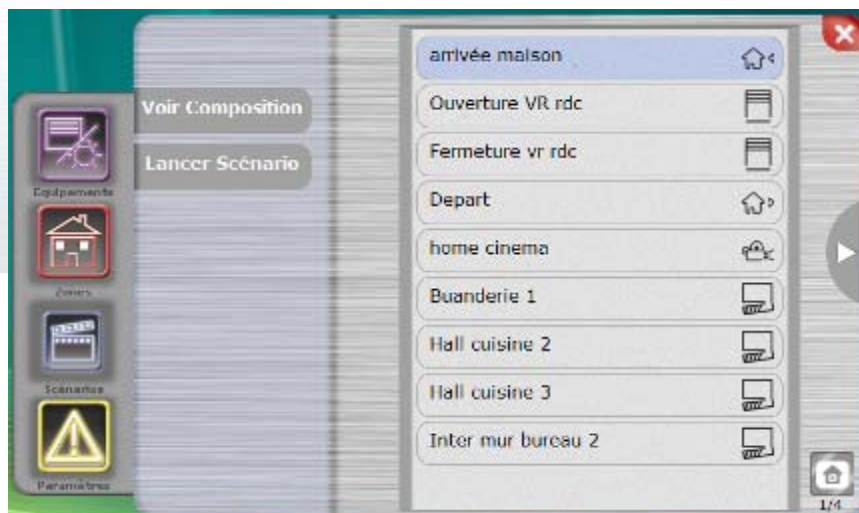
Menu Zones

Le menu « Zones » permet de trier tous les équipements domotique de la maison par zones. Il existe des zones par défaut mais vous pouvez en créer vous-même à partir de la Dombox.



Menu Scénarios

Le menu « Scénarios » vous permet de visualiser les scénarios que vous avez enregistré sur la Dombox, de voir leur composition, et de les lancer.



Equipements

Il y a différents types d'équipements que l'on peut commander et donc différente façon de les représenter.

Tous d'abord nous avons les éclairages, ils peuvent se séparer en deux familles, les classiques et les variateurs. Les classiques permettent juste d'allumer ou d'éteindre la lumière et ils sont représentés de la manière suivante :



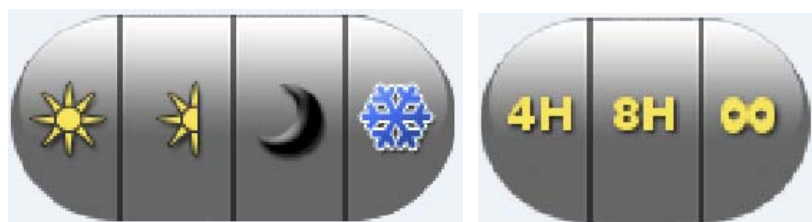
Les variateurs possèdent les mêmes propriétés que les classiques mais permettent de faire varier l'intensité de la lumière, ils sont représentés de la manière suivante :



Ensuite, nous avons les stores ou volets, que l'on peut monter, descendre ou arrêter dans une position voulue. Ils sont représentés de la manière suivante :



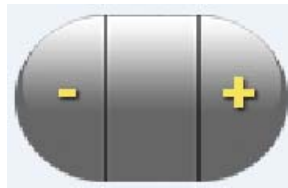
Et enfin nous avons les chauffages, il en existe 3 différents types. Le premier nous permet de choisir le mode du chauffage (Confort, Réduit, Eco, Hors-gel) ainsi que la durée d'activation de celui-ci : 4h, 8h ou infini. Il est représenté de la manière suivante :



Le second nous permet juste de choisir son mode, soit Confort, Eco et Hors-gel. Il est représenté de la manière suivante :



Et le dernier, est un thermostat, il nous permet de choisir la température que l'on souhaite. Il est représenté de la manière suivante, avec la valeur de la température de consigne au milieu :

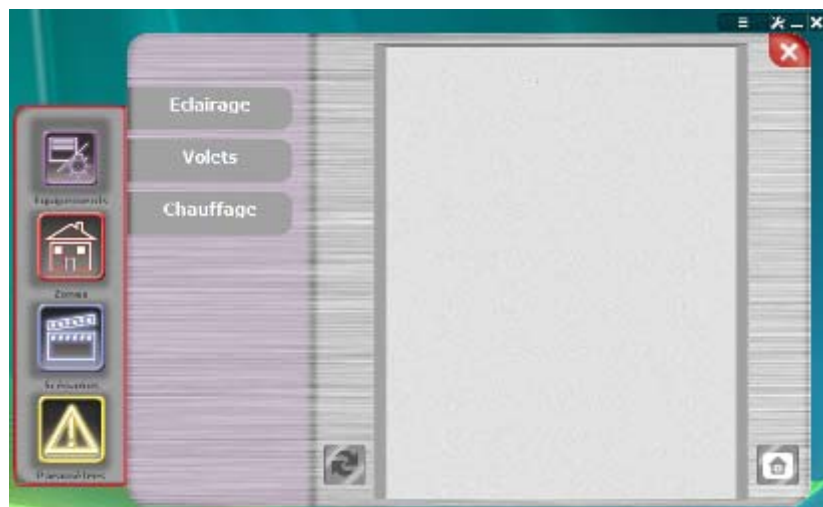


4 Navigation dans le widget

Dans cette partie nous allons vous expliquer comment naviguer dans le widget.

Navigation entre les différents menus

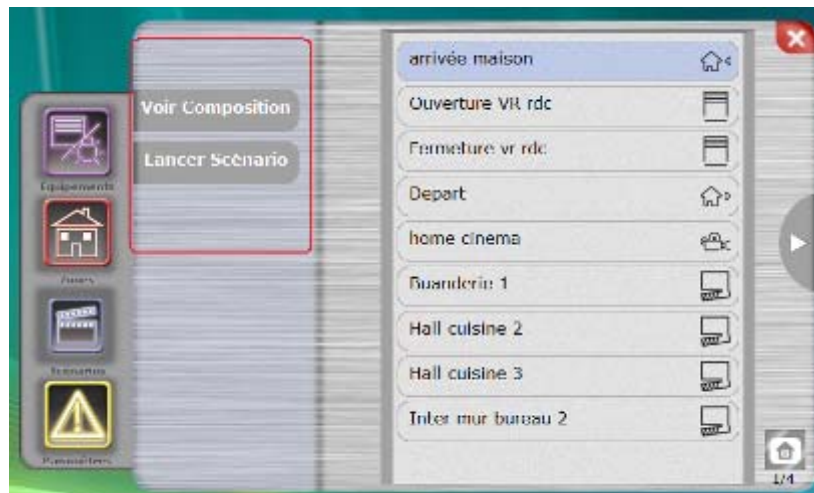
Tout d'abord, comme on a pu le voir précédemment, le menu principal nous permet de naviguer entre les différents menus de notre widget (Equipements, Zones, Scenarios et Paramètres).



La zone de sélection

Ensuite, dans chaque menu nous avons une première zone de sélection qui permet dans les menus Equipement et Zones de sélectionner une catégorie d'équipements et dans le menu Scénarios d'afficher la composition d'un scénario et/ou de le lancer.





Naviguer dans les pages

Pour naviguer dans les pages il suffit d'utiliser les boutons flèche gauche et flèche droite comme on peut le voir sur l'image ci-dessous.
En bas à droite est indiqué le numéro de la page actuelle ainsi que le nombre total de pages.



5 Contrôler vos équipements

Action sur un équipement

Pour réaliser une action sur un équipement, il suffit de sélectionner l'état dans lequel vous voulez qu'il se trouve. Par exemple si vous voulez allumer une lumière il suffit de sélectionner l'état allumé. L'état dans lequel l'appareil doit se trouver est indiqué de la manière suivante :

Avant



Après



Actualiser vos équipements

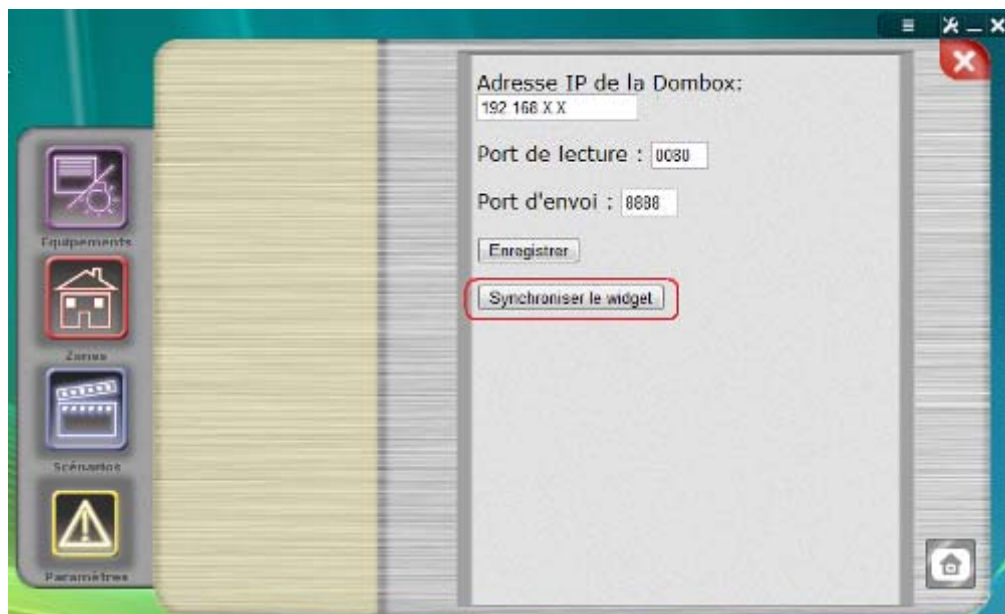
Pour actualiser vos équipements, afin de récupérer leurs états actuels, vous pouvez à tout moment appuyer sur l'icône « Actualiser » qui se situe dans la zone basse de votre widget (voir image ci-dessous : les deux flèches).

NB : il faut que le retour d'état soit activé sur votre Dombox pour avoir une information à jour.



Actualiser vos scénarios

Si vous voulez actualiser vos scénarios, il vous faudra vous rendre dans le menu « **Paramètres** » et sélectionner « **Synchroniser le widget** ».



6 Faq

- Je n'arrive pas à télécharger le widget ?

Vérifier que vous avez entré la bonne adresse dans votre navigateur et que vous êtes bien connecté à Internet.

- Mon widget ne se synchronise pas !

Vérifiez que votre Dombbox est bien reliée à votre réseau local et que vous avez correctement entré son adresse IP dans les paramètres du widget. Si vous êtes détenteurs d'un Tabbee vérifiez qu'il est correctement connecté à votre réseau local.

- Je n'ai aucun retour d'état sur mes équipements au démarrage du Tabbee !

Vérifiez que vous avez activé le retour d'état des équipements dans les paramètres de votre Dombbox.

- Pourquoi l'état de mes équipements n'est il pas toujours renseigné ?

La Dombox met un certain temps avant de pouvoir récupérer l'état des tous vos équipements donc il se peut qu'au moment ou le widget se synchronise, la Dombox n'ait pas toutes les informations concernant vos équipements.

- Le widget m'informe d'un problème de synchronisation alors que l'adresse IP renseignée est correcte et que ma Dombox et mon widget sont tous deux connectés à mon réseau local ?

Dans ce cas il s'est peut être produit une erreur lors de la synchronisation, un redémarrage ou une nouvelle synchronisation du widget peut régler ce problème.

- J'ai du mal à commander un de mes équipements ?

Il se peut qu'il y ait eu une interférence sur votre réseau électrique qui ait pu perturber l'envoi de l'ordre d'action, vous pouvez réitérer votre action. Si votre problème persiste il se peut qu'il y ait des perturbations sur votre réseau électrique, dans ce cas veuillez contacter votre installateur.

